



PRINCIPALES INFORMATIONS DU RAPPORT ANNUEL 2024 D'IFC

Au cours de l'exercice 24, IFC a engagé un montant record de 56 milliards de dollars au profit de sociétés privées et d'institutions financières, mobilisant ainsi des solutions du secteur privé et des capitaux privés pour créer un monde sans pauvreté sur une planète vivable.

AU COURS DE L'EXERCICE 24, NOUS AVONS REPOUSSÉ LES LIMITES, ATTEINT DE NOUVEAUX RECORDS ET MIS AU POINT DES APPROCHES NOUVELLES POUR MOBILISER DES CAPITAUX PRIVÉS LÀ OÙ LE BESOIN SE FAIT LE PLUS SENTIR. TRAVAILLANT EN SYNERGIE AU SEIN DU GROUPE DE LA BANQUE MONDIALE, NOUS AVONS MIS À CONTRIBUTION NOS RESSOURCES COLLECTIVES POUR CHANGER LA VIE DES PERSONNES QUE NOUS SERVONS.



Avec un montant record absolu de 56 milliards de dollars au titre d'investissements, dont plus de 22 milliards de dollars mobilisés auprès de partenaires, IFC a continué de renforcer l'impact du secteur privé dans les principaux domaines du développement. Nos efforts ont contribué à faire progresser l'action climatique, l'égalité des genres, la transformation numérique et d'autres domaines essentiels qui déterminent la prospérité mondiale.

Nous évoluons pour mieux remplir notre mission.

En tant qu'investisseur, nous remodelons ce qui peut l'être dans les marchés émergents. Nos plateformes innovantes acheminent les capitaux vers des domaines essentiels tels que les infrastructures durables et la connectivité numérique, dans des endroits souvent considérés comme trop risqués ou trop complexes pour l'investissement privé.

Notre rôle en tant que partenaire va au-delà des services-conseil classiques. Aujourd'hui plus que jamais, nous sommes des architectes d'opportunités, créant des

environnements où les solutions du secteur privé peuvent porter des fruits, même dans les marchés les plus difficiles. Nos activités en amont et dans le développement de projets nous aident à ouvrir de nouveaux marchés et à constituer un solide vivier d'opportunités dignes d'investissements.

En tant que catalyseur, nous démontrons l'intérêt économique de s'attaquer aux défis persistants du développement. Nous utilisons notre expérience pour partager nos connaissances et mieux faire comprendre les risques que présentent et les possibilités qu'offrent les marchés dans lesquels nous opérons. Qu'il s'agisse de l'agriculture climato-intelligente ou de soins de santé à un coût abordable, nous démontrons qu'il est possible de joindre le profit à l'utile sur une grande échelle.

Les histoires relatées dans le présent rapport ne représentent pas seulement des faits marquants ; elles sont le prélude d'un changement transformateur. Elles montrent comment nous accélérons notre impact dans divers secteurs et divers lieux, ouvrant la voie à des réalisations encore plus grandes dans les années à venir.

Les défis qui restent à relever sont profonds. Mais notre détermination à améliorer les conditions de vie des personnes l'est tout autant. En travaillant en synergie au sein du Groupe de la Banque mondiale et avec notre réseau grandissant de partenaires, nous sommes prêts à libérer tout le potentiel du secteur privé pour créer des emplois et bâtir une économie mondiale plus durable et inclusive.

En lisant ce rapport, j'espère que vous y verrez non seulement ce que nous avons accompli, mais aussi l'immense ambition que nous nourrissons pour l'avenir, alors que nous continuons d'accélérer l'apport de solutions du secteur privé aux problèmes de développement les plus urgents que connaît le monde.

Makhtar Diop

Directeur général

DE L'INVESTISSEMENT À L'IMPACT UNE ANNÉE RECORD POUR IFC

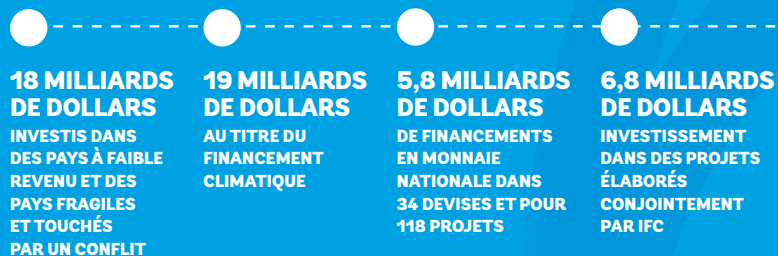
Les résultats d'IFC durant l'exercice 24 démontrent notre capacité inégalée à mobiliser des solutions du secteur privé au profit du développement. Ces résultats exceptionnels enregistrés cette année s'inscrivent dans la continuité de notre engagement de longue date à créer des opportunités et à améliorer les conditions de vie des populations dans les marchés émergents. Nos investissements continuent d'avoir un impact important et durable sur des aspects clés du développement.

INVESTISSEMENTS

56 MILLIARDS DE DOLLARS

TOTAL DES ENGAGEMENTS

Y COMPRIS



22,5 MILLIARDS DE DOLLARS

MOBILISÉS AUPRÈS D'AUTRES SOURCES, DONT 4,8 MILLIARDS DE DOLLARS PAR LE BIAIS DE PARTENARIATS PUBLIC-PRIVÉ

IMPACT ATTENDU DU PORTEFEUILLE D'IFC*

EAU ET ASSAINISSEMENT



15 MILLIONS DE PERSONNES BÉNÉFICIAIRE DE L'ACCÈS AUX SERVICES D'EAU, D'ASSAINISSEMENT ET D'HYGIÈNE

ACTION CLIMATIQUE



69 MILLIONS DE TONNES D'ÉMISSIONS DE GAZ À EFFET DE SERRE RÉDUITES PAR AN

INCLUSION FINANCIÈRE



152 MILLIONS DE PARTICULIERS ET D'ENTREPRISES UTILISANT DES SERVICES FINANCIERS

GENRE



28 MILLIONS DE PERSONNES BÉNÉFICIAIRE D'ACTIIONS DE PROMOTION DE L'ÉGALITÉ DES GENRES

INFRASTRUCTURES



164 MILLIONS DE PERSONNES AYANT ACCÈS À L'ÉLECTRICITÉ

SÉCURITÉ ALIMENTAIRE



52 MILLIONS DE PERSONNES BÉNÉFICIAIRE D'UNE SÉCURITÉ ALIMENTAIRE ET NUTRITIONNELLE RENFORCÉE

TRANSFORMATION NUMÉRIQUE



174 MILLIONS DE PERSONNES UTILISANT DES SERVICES NUMÉRIQUES

* Ces chiffres correspondent aux résultats attendus du portefeuille d'investissements d'IFC, conformément à la Fiche de performance institutionnelle du Groupe de la Banque mondiale. Ils reflètent les effets continus et à long terme de nos investissements sur plusieurs années, conformément au nouveau système de présentation de l'information du Groupe de la Banque mondiale. Pour en savoir plus, rendez-vous à l'adresse : <https://scorecard.worldbank.org>

Principales données opérationnelles

En millions de dollars, au 30 juin, date de clôture des exercices

	2024	2023	2022	2021	2020
Engagements au titre d'investissements¹	56 087	43 728	33 592	31 803	28 616
Engagements au titre d'investissements à long terme					
POUR LE COMPTE D'IFC	21 458	16 677	12 569	12 474	11 135
Nombre de projets	365	325	296	313	282
Nombre de pays	67	78	68	71	67
RESSOURCES MOBILISÉES^{2,3}	22 504	15 029	10 596	10 831	10 826
Prêts syndiqués	8 079	6 165	3 475	3 647	5 008
Services-conseil et activités en amont	4 708	3 687	3 534	3 246	2 202
Investissements d'ancrage	4 202	1 580	1 140	1 492	259
Fonds gérés par des tiers	2 720	1 142	—	—	324
Financement du commerce	1 824	2 163	2 041	1 920	2 143
Garanties	600	—	—	—	—
Autres produits	354	277	157	281	840
Fonds gérés par IFC	16	14	248	244	50
TOTAL DES ENGAGEMENTS AU TITRE D'INVESTISSEMENTS À LONG TERME	43 962	31 705	23 166	23 305	21 961
Engagements au titre d'investissements à court terme					
Pour le compte d'IFC ⁴	10 196	11 027	9 659	8 195	6 469
Ressources mobilisées	1 929	996	767	303	186
TOTAL DES ENGAGEMENTS AU TITRE D'INVESTISSEMENTS À COURT TERME	12 125	12 023	10 426	8 498	6 655
Décaissements au titre d'investissements					
Pour le compte d'IFC	19 147	18 689	13 198	11 438	10 518
Prêts syndiqués	1 722	2 443	2 589	1 309	2 231
TOTAL DES DÉCAISSEMENTS AU TITRE D'INVESTISSEMENTS	20 869	21 132	15 787	12 747	12 749
Exposition du portefeuille⁵					
Nombre d'entreprises	2 042	1 928	1 848	1 822	1 880
Pour le compte d'IFC	80 229	70 069	63 763	64 092	58 650
Prêts syndiqués	17 198	15 312	15 235	15 658	16 161
EXPOSITION TOTALE DU PORTEFEUILLE	97 427	85 381	78 998	79 750	74 811
Services-conseil					
Dépenses au titre du programme de services-conseil	270,3	260,2	250,6	244,0	274,4
Pourcentage du programme consacré aux pays IDA ⁶	50 %	54 %	51 %	54 %	57 %

1. Les engagements au titre d'investissements englobent les engagements au titre d'investissements à long terme et les engagements au titre d'investissements à court terme.

2. Les « ressources mobilisées » sont les financements provenant d'entités autres qu'IFC ou faisant l'objet d'un dispositif de partage des risques mis à la disposition des clients aux conditions du marché grâce à la participation active et directe de la Société. Ne comprennent pas un montant de 1 604 millions de dollars au titre de participations non financées aux risques, qui est inclus dans les ressources mobilisées pour le compte d'IFC.

3. Au cours de l'exercice 24, IFC a mis à jour ses définitions et critères concernant les ressources mobilisées. Les informations de l'exercice précédent ont été mises à jour pour être conformes à la présentation de l'exercice en cours.

4. Les financements à court terme comprennent les montants relatifs au Programme mondial de financement du commerce et au Programme mondial de financement des fournisseurs.

5. L'exposition du portefeuille est définie par la somme : i) des engagements au titre des investissements d'IFC dans des titres de créances ; ii) de la juste valeur marchande des investissements d'IFC sous forme de participations ; et iii) du montant total des engagements sous forme de participations non décaissées.

6. Toutes les références faites dans ce rapport au pourcentage de dépenses de services-conseil consacrées aux pays IDA, aux États fragiles et aux pays touchés par un conflit excluent les projets à caractère mondial.

Principales données financières

En millions de dollars, au 30 juin, date de clôture des exercices

	2024	2023	2022
REVENU NET (PERTE NETTE)	1 485	672	(464)
BILAN CONSOLIDÉ, PRINCIPALES DONNÉES			
Total des actifs	108 187	110 547	
Investissements	58 747	51 502	
Principaux ratios financiers			
Ratio de liquidité global	81,0 %	103,8 %	
Ratio d'endettement	1,7	1,6	
Total des provisions pour pertes sur prêts rapporté à l'ensemble du portefeuille décaissé	2,9 %	3,7 %	
MESURES DU CAPITAL			
Capitaux disponibles (en milliards de dollars)	36,6	34,8	
Capitaux requis (en milliards de dollars)	22,2	21,1	
Taux d'utilisation du capital ¹	60,5 %	60,7 %	

1. Depuis l'exercice 22, IFC applique le taux d'utilisation du capital (CUR), défini comme (le capital requis divisé par le capital disponible), qui permet de mesurer l'adéquation des fonds propres en vertu cadre d'adéquation des fonds propres actualisé d'IFC. Le CUR remplace le ratio du capital stratégique utilisable (DSC). Le CUR et le DSC ont une relation d'adéquation exprimée sous la formule (CUR = 90% - Ratio DSC).

Dépenses au titre du programme de services-conseil, Ex. 24

Montants en millions de dollars

TOTAL	270,3	100 %
Par région		
Afrique	96,7	36 %
Asie centrale et Türkiye	12,3	5 %
Asie de l'Est et Pacifique	38,7	14 %
Europe	22,1	8 %
Amérique latine et Caraïbes	36,0	13 %
Moyen-Orient	15,6	6 %
Asie du Sud	26,5	10 %
Monde	22,4	8 %
Par domaine d'activité		
Groupe des institutions financières	59,1	22 %
Services-conseil pour les transactions	53,8	20 %
Industrie manufacturière, agro-industrie et services	34,1	13 %
Infrastructure et ressources naturelles	19,7	7 %
Technologies de rupture et fonds pour l'innovation de rupture	5,3	2 %
Conseils et analyses économiques au profit des pays	61,1	23 %
Autres services de conseil	37,2	14 %

NOUS SOMMES PRÊTS À LIBÉRER TOUT LE POTENTIEL DU SECTEUR PRIVÉ POUR CRÉER DES EMPLOIS ET BÂTIR UNE ÉCONOMIE MONDIALE PLUS DURABLE ET INCLUSIVE.

MAKHTAR DIOP, DIRECTEUR GÉNÉRAL D'IFC

Engagements à long terme, Ex. 24

Montants en millions de dollars, pour le compte d'IFC, au 30 juin 2024

TOTAL	21 458	100 %
Par branche d'activité		
Marchés financiers	9 991	46,6 %
Infrastructures	2 792	13,0 %
Industrie manufacturière	2 460	11,5 %
Tourisme, commerce de détail et biens immobiliers	1 997	9,3 %
Agro-industrie et foresterie	1 532	7,1 %
Fonds	949	4,4 %
Santé, éducation et sciences de la vie	916	4,3 %
Télécommunications & Technologie	723	3,4 %
Industrie métallurgique et minière ¹	100	0,5 %
Par région		
Amérique latine et Caraïbes	5 669	26,4 %
Afrique	4 681	21,8 %
Asie du Sud	3 240	15,1 %
Asie de l'Est et Pacifique	2 926	13,6 %
Europe	2 567	12,0 %
Asie centrale et Türkiye	1 786	8,3 %
Moyen-Orient	566	2,6 %
Monde	23	0,1 %
Par produit		
Prêts ²	17 822	83,1 %
Participations ³	1 723	8,0 %
Garanties	1 857	8,7 %
Produits de gestion des risques	57	0,3 %

1. Comprend les activités d'IFC dans la branche pétrole, gaz et mines.

2. Y compris les produits de type prêt et quasi-prêt.

3. Y compris les produits de type participation et quasi-participation.

L'exposition du portefeuille, Ex. 24⁴

Montants en millions de dollars, pour le compte d'IFC, au 30 juin 2024

TOTAL	80 229	100 %
Par branche d'activité		
Marchés financiers	32 098	40 %
Infrastructures	11 348	14 %
Fonds	7 408	9 %
Industrie manufacturière	6 748	8 %
Tourisme, commerce de détail et biens immobiliers	5 391	7 %
Agro-industrie et foresterie	4 701	6 %
Santé, éducation et sciences de la vie	4 061	5 %
Télécommunications & Technologie	3 834	5 %
Financement du commerce	3 555	4 %
Industrie métallurgique et minière ¹	1 085	1 %
Par région⁵		
Afrique	17 107	21 %
Amérique latine et Caraïbes	17 103	21 %
Asie de l'Est et Pacifique	13 331	17 %
Asie du Sud	10 630	13 %
Europe	7 350	9 %
Asie centrale et Türkiye	6 276	8 %
Monde	6 059	8 %
Moyen-Orient	2 372	3 %
Par produit		
Prêts ²	58 534	73 %
Participations ³	15 007	19 %
Garanties	6 316	8 %
Produits de gestion des risques	372	0 %

4. L'exposition du portefeuille est définie par la somme : i) des engagements au titre des investissements d'IFC dans des titres de créances ; ii) de la juste valeur marchande des investissements d'IFC sous forme de participations ; et iii) du montant total des engagements sous forme de participations non décaissées.

5. Non compris les parts des projets régionaux et mondiaux imputables aux pays.

À PROPOS D'IFC

IFC, membre du Groupe de la Banque mondiale, est la plus importante institution mondiale d'aide au développement axée sur le secteur privé dans les marchés émergents.

Elle mène des opérations dans plus d'une centaine de pays en développement, utilisant son capital, son pouvoir de mobilisation, ses compétences et son influence pour créer des emplois et relever le niveau de vie des populations.



2121 PENNSYLVANIA AVENUE, NW
WASHINGTON, DC 20433
ÉTATS-UNIS D'AMÉRIQUE

IFC EN LIGNE

Site web d'IFC
ifc.org

Rapport annuel
ifc.org/AnnualReport

Index des médias sociaux
ifc.org/SocialMediaIndex